

# AQUASTIC

**ZÁRTRENDSZERŰ INDIREKT VÍZMELEGÍTŐ**

**ID25A**

**ID40A**

**ID50A**

**FELSZERELÉSI ÉS HASZNÁLATI  
ÚTMUTATÓ**

## FIGYELEM!

### KEDVES VÁSÁRLÓ!

Ez az indirekt fűtésű tárolós vízmelegítő üzemeltethető: villamos energiáról, napenergiáról, gáz, szén vagy egyéb energiahordozókról.

### ELHELYEZÉS

A vízmelegítőt fagyveszélytől védett helyiségben, a vízvételi hely közelében kell felszerelni. A felszerelési helyet úgy kell megválasztani, hogy a be és kivezető csövezetékek könnyen és a lehető legkevesebb könyökkel legyenek csatlakoztathatók, valamint kiszerezhető legyen a zárófedél és aktívanód.

Ezt a berendezést nem olyan személyek használatára szánták (beleértve a gyerekeket is), akik csökkent fizikai, érzékelési vagy szellemi képességekkel rendelkeznek, vagy akiknek a szükséges tapasztalatuk, tudásuk hiányzik, hacsak egy az ő biztonságukért felelős személy nem világosította fel őket illetve nem felügyeli őket a készülék használata során.

A terméket gyerekek semmilyen körülmények között nem használhatják.

### A TÁROLÓ FELSZERELÉSE

**A forróvíztároló felszerelését, víz és elektromos hálózatra történő csatlakoztatását szakembernek kell elvégeznie az MSZ EN 2364 előírásai szerint.**

**Felszerelés előtt építész szakemberrel meg kell vizsgáltatni a fal szerkezetét.**

Az egyes típusoknál az alábbi megoldásokat javasoljuk.

1. Kő-, tégl- és betonfal 100-150 mm vastagsággal: átmenő hatlapfejű csavarok (M 12, MSZ EN ISO 4017 ), alátét fakötéshez (M 12).

**A fal hátoldalán vízszintes 50 x 5-ös laposacéllal erősítve.**

2. Igen vékony falaknál: átmenő hatlapfejű csavarok (M 12, MSZ EN ISO 4017), alátét fakötéshez (M 12). **A fal hátoldalán függőlegesen 2 db 60 x 40 x 3-as U-acél (MSZ EN 10279) beépítésével megerősítve.**

3. A forróvíztároló elektromos szerelvénytere alatt (a készülék és a padozat között),  
a szerviz munkák elvégzése céljából min. 70 cm szerelési távolságot kell biztosítani!

### ÜZEMBE HELYEZÉS

A vízhálózati bekötés után a fűtés bekapcsolása előtt a tárolót fel kell tölteni vízzel.

Az első felfűtésnél szakemberrel ellenőriztesse a helyes működést.

### CSATLAKOZÁS A VÍZHÁLÓZATRA

**Vörösréz vízvezeték hálózatra történő csatlakoztatáshoz szigetelő közdarabok használata kötelező! Közdarab nélküli csatlakoztatás esetén a készülékre vonatkozó garancia érvényét veszti!**

A HAJDU Zrt. által forgalmazott közdarab egységcsomag 2 db-os kiszerezésben kapható a mintaboltjainkban és a kereskedelemben. Az egyik közdarabot közvetlenül a

tároló melegvízcsövére, a másikat a hidegvízcsőre már előzőleg felszerelt szerelvények és a vörösréz vízhalózlat közé kell szerelni.

### **A TÁROLÓT ÉS HŐCSERÉLŐT A MEGENGEDETT ÜZEMI NYOMÁSNÁL (0,6 MPa) NAGYOBB NYOMÁS ALÁ HELYEZNI ÉLETVESZÉLYES ÉS TILOS!**

A vízhalózatra való bekötésnél feltétlenül tartsa be az egyes szerelvények 2. ábra szerinti beépítési sorrendjét, ettől függ a berendezés helyes működése.

A kombinált biztonsági szelepet a hidegvízvezetékekbe kell bekötni a nyíllal jelölt áramlási irány betartásával. A készülék és a szelep közötti megengedett maximális távolság 2 m, és ezen a csőszakaszon két hajlítás (ív, könyök) engedélyezett.

A készüléket maximum 6 bar üzemi nyomásra szabályozott biztonsági szeleppel kell felszerelni. A biztonsági szelepet közvetlenül a tároló elé a hidegvízcsőre fagymentes környezetbe kell beszerelni. A bejövő hidegvíz tápnyomása ne haladja meg az 5,25 bar nyomást 6 bar üzemi nyomású szelep esetén. Ettől eltérő alacsonyabb nyomású szelepnél a biztonsági szelep mini-maxi túréseinek a figyelembe vételével kell meghatározni a maximális tápnyomást. Ha ezt az értéket meghaladja, a biztonsági szelep elé kössenek nyomáscsökkentőt.

**A biztonsági szelep nem tartozéka a készüléknek.**

### **A SZELEP ÉS A KÉSZÜLÉK KÖZÉ VÍZVEZETÉKI SZERELVÉNYT BEÉPÍTENI TILOS!**

A szelep beépítése előtt a hidegvízvezetéket alaposan át kell öblíteni, hogy az esetleges szennyeződésből eredő károsodást elkerüljük. A kombinált biztonsági szelep magában foglal egy visszacsapó szelepet. Ezért külön visszacsapó szelep beépítése nem szükséges. A fűtés alatt a kombinált biztonsági szelep kifolyócsonkján a táguló víznek csepegnie kell. Beépítéskor figyelni kell arra, hogy a csepegés látható legyen.

### **A KIFOLYÓCSONKOT ELZÁRNI, A VÍZCSEPEGÉST NEM LÁTHATÓ MÓDON ELVEZETNI NEM SZABAD!**

Ha a vízhalózati víznyomás időlegesen is meghaladja a 6 bar értéket, a vízmelegítő elé nyomáscsökkentő szelepet kell beépíteni. Ennek beszerzéséről a fogyasztónak kell gondoskodni. A nyomáscsökkentő szelepet a kombinált biztonsági szelep elé kell szerelni. A tárolóra tetszőleges számú leágazás és keverőcsaptelep kapcsolható.

A melegvíznek a csaptelepen keresztül a vízhalózlat felé történő visszaáramlását visszacsapó szelep akadályozza meg. (A vízmelegítőnek nem tartozéka.) Az elzárószeleppel a tároló lekapcsolható a vízhalózatról.

### **SZERELÉS KERINGTETŐ SZIVATTYÚVAL**

A keringtető szivattyú jelentős vízhozamot biztosít a hőcserélőben ez által igen jó hőcserélő teljesítményt nyújt. A berendezést -egy a vízmelegítőre szerelt- termosztát vezérli, ami lehetővé teszi a háztartási melegvíz hőmérsékletének szabályozását. A központi fűtési berendezéshez való csatlakozást kizárólagosan a 2. ábra szerint szabad elvégezni. A hőcserélő csatlakozás 1"-os külső menetes. Ajánlott acélcsővek használata, hogy elkerüljük a korrózió kockázatát. Feltöltés előtt a rendszert, a víz keringtetése segítségével alaposan ki kell öblíteni, hogy eltávolítsuk a

szennyeződések, ami a kombinált biztonsági szelep megkárosításának kockázatát is csökkenti.

## **ELEKTROMOS FŰTÉS BEÉPÍTÉSE**

*Külön megvásárolhatóak, kérje a kereskedőtől, fűtőegység 2400W.*

Lehetőség van arra, hogy elektromos pótfűtést szerelhessen be az alábbiak figyelembe vételével. A vízmelegítő egy hat érintkezős termosztáttal van ellátva, nem csatlakoztatható és nem üzemeltethető csakis váltóáramú hálózatról. A villamos bekötés a 4. ábra szerint van kivitelezve. **FALI DUGASZOLÓ ALKALMAZÁSA TILOS!** A rajzon -konvencionális módon- a séma elemei a nemzetközi ábrázolási mód alapján vannak feltüntetve. A vízmelegítő fémrészeinek leföldelése elengedhetetlen (**kötelező**), a földelő vezetőt pedig a földelő jelzéssel ellátott csatlakozóhoz kell hozzákötni.

### ***A FORRÓVÍZTÁROLÓT VÉDŐFÖLDELÉS NÉLKÜL ÜZEMELTETNI TILOS!***

A védőföldelés feleljen meg az MSZ 2364 előírásainak! A villamos berendezésnek rendelkeznie kell egy, a vízmelegítő után beiktatott egyszarkú leválasztó vagy szakaszoló berendezéssel (kapcsolóval) ami a kapcsoló nyitóérintkezőinek egy legkevesebb 3 mm-es szétválasztását teszi lehetővé. A vízmelegítőt fix bekötéssel kell a hálózatra csatlakoztatni.

### **Elektromos fűtési lehetőségek:**

#### **A 3 pólusú szabályozó**

Ez a 3 pólusú szabályozó egy igen jó minőségű, beszabályozott és leellenőrzött berendezés. Egyedüli feladata a víz hőmérsékletének egy megválasztott értéken való tartása illetve korlátozása. A vízmelegítő termosztát le van plombálva és ebben az értelemben semmilyen indokkal sem szabad rajta esetleges (át)szabályozásokat vagy javításokat végezni a mi üzemünkben elvégzetten kívül, kivéve a mutató forgatásával végzett normális szabályozást, amit **csak szakember végezhet az üzembehelyezés után és feszültségmentes állapotban.** Ezen előírás be nem tartása a szavatosság kedvezményének elvesztését jelenti. Meghibásodás esetén a 3 pólusú szabályozót egyszerűen ki kell cserélni. (3. ábra) A villamos energia gazdaságos használatának érdekében a vízmelegítő üzemi szabályozó hőmérsékletét úgy kell beállítani, hogy a 65°C körül legyen, ezáltal javul a korróziós ellenállás és csökken a vízkőlerakódás veszélye is. A beállított hőmérséklet eléréséig az 1-2-es kapcsok zártak, a hőmérséklet elérése után az 1-3-as kapcsok zártak.

#### **A MELEGÍTŐ KÖR TERMIKUS BIZTONSÁGI LEVÁLASZTÁSA**

A vízmelegítő termikus biztonságát kazánkörü oldalon kell kielégíteni!

#### **ANÓD VÉDELEM**

A zománcozott acéllemezből készült tartályt egy magnézium anód védi a korrózió ellen.

#### **KARBANTARTÁS**

A vízmelegítő gyakorlatilag nem igényel karbantartást. Ott, ahol a víz keménysége átlagon felüli, ajánlatos évente a berendezésből a vízkő eltávolítása az alábbiak szerint:

-Feszültségmentesítsük a vízmelegítőt és válasszuk le a tartályt az elzáró szelep elzárásával a hidegvíz hálózatról.

-Ürítsük le a tartályból a vizet a kombinált biztonsági szelep kinyitásával úgy, hogy közben egy melegvízcsapot is kinyitunk, majd szereljük ki az elektromos alkatrészeket. Ez után csavarozzuk ki a zárófedél csavarjait és szedjük le a zárófedelet.

-Távolítsuk el az üledék vagy lemezes formában lerakódott vízkövet a tartályból, tisztítsuk meg gondosan az alkatrészeket. Ne sértsük meg a tartály falát.

-A tisztítás után, új tömítéssel szereljük vissza a zárófedelet, a villamos alkatrészeket és helyezzük vissza a földelést és végezzük el a villamos bekötést. Ez után a vízmelegítő üzembehelyezés úgy történik, mint az új vízmelegítő üzembehelyezése.

### **Aktív anód**

A forróvíztároló kiegészítőleg aktív anóddal van védve a korrózióval szemben. Az aktív anód élettartama a víz és üzemi viszonyoktól függ. A vízkő eltávolítására időszakonként végrehajtott karbantartási intézkedéseknél, de **legalább kétevenként** felül kell vizsgálni az anód állapotát.

Az ismételt ellenőrzés időpontját a szerelő határozza meg. Ha az anód átmérője akár egy helyen is 10 mm-re csökken, az anódot ki kell cserélni.

A cserét csak szerződött szakszerviz végezheti (lásd jótállási jegy!).

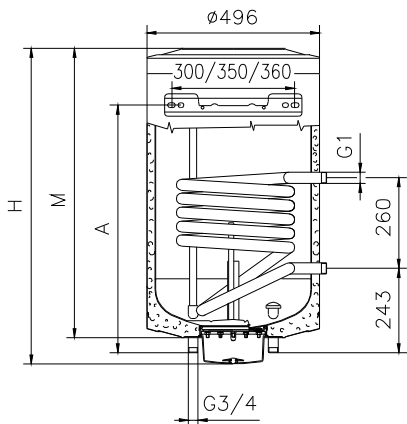
**Az aktív anód cseréje után a földelését az eredeti állapotnak megfelelően kell visszaállítani. Rendkívül fontos az aktív anód és a földelő csavar közötti jó fémes kontaktus.**

**HA A FENTIEK BETARTÁSÁT ELMULASZTJA, ÉS EBBŐL EREDŐEN A KÉSZÜLÉK BIZTONSÁGI ÉS HASZNÁLATI TULAJDONSÁGAI KÁROSODNAK, ÖN ELVESZÍTI A JÓTÁLLÁSI ÉS SZAVATOSSÁGI JOGAIT.**

### **LEÜRÍTÉS FAGYVESZÉLY ESETÉN**

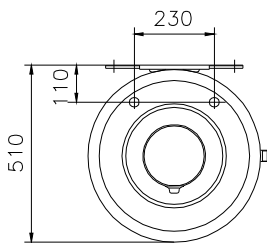
A vízmelegítőt feltétlenül le kell üríteni, ha az üzemen kívül marad egy olyan helyen, ami fagyveszélynek van kitéve. Ennek érdekében:

1. Feszültségmentesítsük a vízmelegítőt.
2. Zárjuk el a beömlő hidegvíz csapot.
3. Ürítsük le a vízmelegítőt a biztonsági lefúvató (működtető gomb elforgatásának) segítségével.

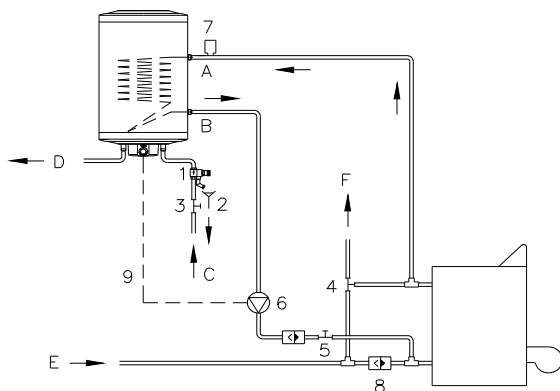


Típus	H	M	A
<b>ID25A</b>	905	830	570
<b>ID40A</b>	1235	1160	1050
<b>ID50A</b>	1445	1370	1050

A	A primer rendszer bemenete
B	A primer rendszer kimenete
C	Hidegvíz bemenete
D	Háztartási melegvíz kimenete
E	Fűtés visszatérő vezetéke
F	Fűtés elmenő vezetéke

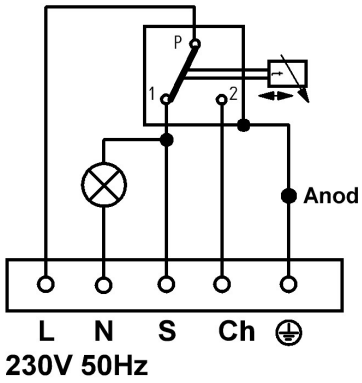


1	Kombinált biztonsági szelep
2	Leürítés
3	Elzáró szelep
4	Három utu szelep
5	Direktútas tolózár
6	Keringtető szivattyú
7	Automatikus légtelenítő szelep
8	Vissza vezeték visszacsapó szepe
9	Szivattyú termosztát helye



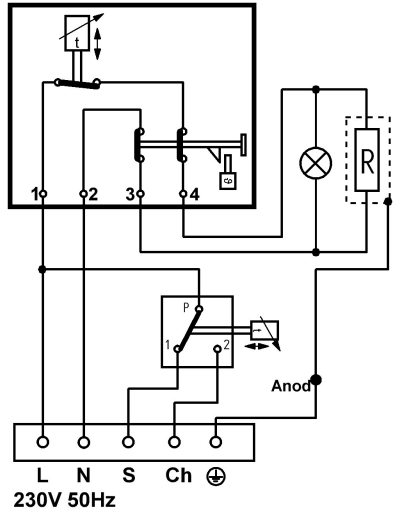
2. ábra

### Indirekt fűtés



3. ábra

### Indirekt és elektromos fűtés



4. ábra

## MINŐSÉGTANÚSÍTÓ JEGY - MŰSZAKI ADATOK

Megnevezés	zártrendszerű indirekt vízmelegítő		
	ID25A	ID40A	ID50A
Típusa			
Névleges úrtartalom (l)	100	150	190
Tömeg (kg)	54	65	70
Névleges üzemi nyomás (bar)	6		
Bizt. szelep legnagyobb nyitónyomás (bar)	7		
Min. hálózati nyomás (bar)	0,1		
Készenléti energiaszükséglet 65 °C-on (W/h24h)	1600	1950	2450
Hőcserélő fűtőfelület (m <sup>2</sup> )	0,615		
Hőcserélő névleges üzemi nyomás (bar)	6		
Feszültség (V~)	230		
Tartály	tűzzománcozott acéllemez		
Névleges csőfűtőtest teljesítmény (W)	2400		
Névleges áramfelvétel (A)	10		
Felfűtési idő (h)	2,5	3,7	5
Hőcserélő	tűzzománcozott acélcső		
Korrózióvédelem	tűzzománc + aktív anód		
Vízcsatlakozás	G3/4		
Hőcserélő csatlakozás	G1		
Alkalmazandó érintésvédelem:	I. érintésvédelmi osztály.		
<b>Az MSZ 2364 szerinti védőföldeléssel ellátott hálózatra csatlakoztatható</b>			
A termékre vonatkozó előírások:	MSZ EN 60335-1 MSZ EN 60335-2-21		
Raktározási és szállítási követelmények	MSZ IEC 721-3-1 IE12 MSZ IEC 721-3-2 IE22		
Megfelelőség tanúsítása:	CE jelölés		
Minőség	I. osztályú		

### JAVÍTÓSZOLGÁLAT!

Rendszeres ellenőrzés céljából vagy a készülék meghibásodása esetén forduljon bizalommal, a gyárunkkal szerződésben levő szervizekhez, melyeknek névsorát a „JÓTÁLLÁSI JEGY” tartalmazza. Ha a szerviz által végzett javítással nincs megelégedve, forduljon a **HAJDU** Hajdúsági Ipari Zrt. vevőszolgálatához.

4243 Téglsás      Tel: (52) 582-700      Fax: (52) 384-126

A HAJDU Zrt. a 151/2003. (IX.22) kormányrendeletben előírt 12 hónap kötelező jótállás helyett, 24 hónap jótállást vállal az első oldalon feltüntetett termékére.

A jótállási jogokat a készülék tulajdonosa érvényesítheti, ha fogyasztónak minősül. (Fogyasztó a Ptk. 685 § szerint, a gazdasági vagy szakmai tevékenységi körön kívül szerződést kötő személy)



A jótállás a fogyasztó törvényből eredő jogát nem érinti.

A fogyasztó – választása szerint – kijavítást vagy kicserélést követelhet, kivéve, ha a választott szavatossági igény teljesítése lehetetlen, vagy ha az a kötelezettnek a másik szavatossági igény teljesítésével összehasonlítva aránytalan többletköltséget eredményezne. (Ptk . 306. §)

**A készülék fődarabja a zománcozott tartály**

A vállalt többlet garancia +3 év, de csak időben elvégzett-számlával igazolt- aktív anód felülvizsgálat esetén, melyet az erre jogosult szakszervezet végezhetnek, **kizárólag a részvénytársaságunk által ellenőrzött és forgalmazott aktív anód felhasználásával.** A javítást végző szervezet jegyzéke a mellékelt szervizjegyzékben található.

## **FONTOS TUDNIVALÓK**

1. A fogyasztó jótállási igényét a jótállási jeggyel érvényesítheti.
2. Kérjük, követelje meg vásárláskor az eladótól a vásárlás napjának feltüntetését a jótállási jegy minden szelvényén
3. Jótállási javítási munkát kizárólag érvényes jótállási jegy esetén végezhetnek a szervizjegyzékben feltüntetett javító szervizek
4. A szabálytalanul kiállított jótállási jegy, vagy a jótállási jegy fogyasztó részére történő átadásának elmaradása nem érinti a jótállási kötelezettségvállalás érvényességét. Ilyen esetben forduljon vevőszolgálatunkhoz
5. Elvesztett jótállási jegyet csak az eladás keltének hitelt érdemlő bizonyítása (számla) alapján pótolunk
6. A jótállási időtartam **a termék fogyasztó részére történő átadás napjával kezdődik.**
7. A termék javítása esetén a jótállás időtartama meghosszabbodik a hiba közlésének napjától kezdve azzal az idővel, amely alatt a fogyasztó a terméket a hiba miatt rendeltetésszerűen nem használhatta.
8. A javítást úgy kell elvégezni, hogy a javítás folytán a termék értéke és használhatósága az azonos ideig rendeltetésszerűen használt hibátlan termékhez képest nem csökken. Javítás esetén a termékbe új alkatrész kerül beépítésre
9. Ha a jótállásra kötelezett a termék kijavítását a megfelelő határidőre nem vállalja, vagy nem végzi el, a fogyasztó a hibát a kötelezett költségére maga kijavíttathatja

### **A fogyasztó jótálláson és szavatosságon alapuló jogai:**

A Polgári Törvénykönyvről szóló 1959. évi 4. törvény 306-307. §-ában, valamint a 49/2003. GKM rendelet 4.§ valamint a 151/2003. (IX.22) kormányrendeletben meghatározottak szerint a forgalmazónak törekednie kell arra, hogy a kijavítást vagy kicserélést legfeljebb 15 napon belül elvégezze.

Mikor kérheti a termék kicserélését a fogyasztó?

Ha a termék a vásárlástól számított 3 munkanapon belül meghibásodott, a fogyasztó kívánságára azt azonos típusú új termékre cserélheti ki az értékesítő kereskedelmi egység. Ha a cserére nincs lehetőség, a fogyasztó választása szerint

- a termék visszaszolgáltatásával egyidejűleg a vételárat visszafizetik

- vagy a vételár-különbözet elszámolása mellett más típusú terméket adnak ki részére. 3 napos csere esetén a készüléket az eredeti csomagolásban, sértetlenül - a készülék és csomagolás összes tartozékaival együtt - kell az eladószervnek visszaadni.

### **AKTÍV ANÓD FELÜLVIZSGÁLAT IGAZOLÁSA**

Öntapadó címke helye		Öntapadó címke helye		Öntapadó címke helye	
<b>Felülvizsgálat kelte</b>	<b>Aktívanód állapota (%)</b>	<b>Köv. vizsg. időszak</b>	<b>Munkalap szám</b>	<b>Bélyegző lenyomat</b>	

**Első felülvizsgálat a vásárlástól eltelt 24-26 hónap között esedékes!**

### **A FELÜLVIZSGÁLAT RENDSZERES ELVÉGZÉSE FELTÉTELE A GARANCIÁNAK!**

**A felülvizsgálat karbantartásnak minősül, melynek költsége a felhasználót terheli.**

**A javítás helye.**

- Az üzemeltetés helyén javítjuk a rögzített bekötésű, valamint a 10 kg-nál súlyosabb terméket.
- Ha a javítás az üzemeltetés helyén nem végezhető el, a le- és felszerelésről, valamint az el- és visszaszállításról a szerviz gondoskodik.
- Javítószolgálatunk a helyszíni kiszállást a fogyasztóval előzetesen egyeztetni és a kiszállást az egyeztetett nap délelőttjén vagy délutánján teljesítheti.

**A fogyasztónak kinél, s mikor kell bejelentenie jótálláson alapuló igényét?**

A fogyasztónak a jótálláson alapuló igényét a jótállási jegy mellékletén feltüntetett szerviznek - vagy a kereskedőnek - kell bejelentenie. A fogyasztó köteles a hiba felfedése után kifogását haladéktalanul közölni. A közlés késedelméből eredő kárért a felhasználó a felelős.

## **Eljárás a hiba jellegével kapcsolatos vita esetén.**

- Ha a szerviz nem ismeri el a panasz jogosságát, akkor a Fogyasztóvédelmi Főfelügyelőségtől kérhet szakvéleményt. Amennyiben a javító szerviz bizonyíthatóan nem tesz eleget az előzőekben megfogalmazott kötelezettségének, a fogyasztó maga is fordulhat a minőségvizsgáló szervhez.
- A minőségvizsgáló szerv által végzett vizsgálat és szakvélemény díjköteles.
- A szakvélemény beszerzésére irányuló megbízásban fel kell tüntetni mind a szerviz, mind a fogyasztó álláspontját és nyilatkozatait.

A szerviz vagy a kereskedő az alábbi tartalommal köteles a fogyasztó kifogásáról jegyzőkönyvet felvenni, és annak másolatát átadni a fogyasztónak:

- fogyasztó nevét, címét,
- áru megnevezését, vételárát,
- vásárlás időpontját,
- hiba bejelentésének időpontját,
- fogyasztó által érvényesíteni kívánt igényt,

## **A Fogyasztóvédelmi Főfelügyelőség szakvéleménye a forgalmazóra nem kötelező.**

**Ha a forgalmazó nem fogadja el a szakvéleményt, akkor a fogyasztó a peren kívüli megegyezés érdekében a Békéltető Testülethez (1000 Ft eljárási díj ellenében eljár, max. 60 napon belül határozatot hoz, a panaszt és az ajánlást nyilvánosságra hozhatja), vagy a Bírósághoz fordulhat.**

## **Jótállási felelősségünk kizárása.**

- Készülékeinkre vállalt többlet garancia és szavatosság megszűnik, amennyiben a készülék javításához nem a társaságunk által minősített és forgalmazott alkatrészek kerülnek beépítésre.
- A forróvíztároló vörösréz vízvezeték hálózatra történő csatlakozásához szigetelő közdarabok használata kötelező! Közdarab nélküli csatlakoztatás esetén a készülékre vállalt garancia megszűnik.
- A jótállási felelősségünk nem áll fenn, ha társaságunk, vagy a jótállási javítások elvégzésével megbízott szerviz bizonyítja, hogy a hiba vízszennyezés, víznyomás elégtelenség, szolgáltatási zavar rendeltetésellenes használat, átalakítás, szakszerűtlen kezelés, karbantartás elmulasztása helytelen tárolás, elemi kár vagy egyéb, a vásárlás után keletkezett okból következett be.
- A rendeltetésellenes használat elkerülése céljából a termékhez használati (kezelés) útmutatót mellékelünk és kérjük, hogy az abban foglaltakat saját érdekében tartsa be, mert a használati utasítástól eltérő használat, kezelés miatt bekövetkezett hiba esetén a készülékért jótállást nem vállalunk. Karbantartási munkák elvéggeztetése a fogyasztó feladatát képezi. A karbantartás elhanyagolása miatt meghibásodott termék javítási költsége a jótállási időtartamon belül is a fogyasztót terheli. A vízkő eltávolítása karbantartásnak minősül.
- A 14 NK fok feletti vizet a tartály védelme érdekében kezelni kell, javasolt vízlágyító berendezés alkalmazása.

## Kereskedő és a javítószolgálat jótállási jeggyel kapcsolatos feladatai.

A kereskedő a termék eladásakor köteles a jótállási jegy és a készülék számát egyeztetni, a jótállási jegyet eladás keltének feltüntetésével hitelesíteni és azt a fogyasztónak átadni.

**Minden jótállási szelvényt ki kell töltenie.** A javítószolgálat a jótállási szelvények rovatait köteles hiánytalanul és pontosan kitölteni.

4243 Téglás      Tel.: 06(52) 582-700      Fax: 06(52) 384-126

E-mail: [vevoszolgalat@hajdurt.hu](mailto:vevoszolgalat@hajdurt.hu)      Honlap: www.hajdurt.hu

### EU MEGFELELŐSÉGI NYILATKOZAT



A gyártó neve:	HAJDU Hajdúsági Ipari Zrt.
A gyártó címe:	H-4243 Téglás, Hrsz.: 135/9
A termék megnevezése:	Indirekt forróvíztároló
A termék típusa:	ID 25 A, ID 40 A, ID 50 A

A gyártó kijelenti, hogy a termékek tervezése az alábbi szabványok előírásainak figyelembevételével történt:

**2006/95/EC, 2004/108/EC és azok módosításainak.**

A gyártó kijelenti, hogy a termékek tervezése az alábbi szabványok előírásainak figyelembevételével történt:

EN 60335-2-21:2003 + A3:1995  
EN 60335-1: 2003 + A2:2006 + errata: 1989 + A5:1989+ A6: 1989 + A51:1991  
+ A52: 1992 + A53: 1992 + A54: 1992 + A55: 1993  
EN 61000-3-2: 2009  
EN 61000-3-3: 2009  
EN 61000-6-3: 2007  
EN 55014-2: 2007

A CE jelölés elhelyezési évének utolsó két számjegye:      10

T é g l á s, 2010.08.16.

  
Kiss István  
Műszaki vezető

HAJDU Hajdúsági Ipari Zrt.  
H-4243 Téglás, hrsz.: 0130/9  
Cégjegyzékszám: 09-10-000396  
Adószám: 13560281-2-00  
Szécsz.: 11600006-00000000-11034230  
-24-

## Jótállási Jegy

Eladószerző tölti ki!	Gyártómű tölti ki!
<b>Vásárlás napja:</b> <b>20.....év.....hó.....nap</b> <b>/betűvel/</b>	
Tőpéldány	Levágandó jótállási szelvények
Bejelentés kelte: 20.....hó.....nap Javításra átvétel kelte: 20.....hó.....nap Készülék visszaadás kelte: 20.....hó.....nap Jótállás meghosszabbítva:	
Bejelentés kelte: 20.....hó.....nap Javításra átvétel kelte: 20.....hó.....nap Készülék visszaadás kelte: 20.....hó.....nap Jótállás meghosszabbítva:	
Bejelentés kelte: 20.....hó.....nap Javításra átvétel kelte: 20.....hó.....nap Készülék visszaadás kelte: 20.....hó.....nap Jótállás meghosszabbítva:	
Bejelentés kelte: 20.....hó.....nap Javításra átvétel kelte: 20.....hó.....nap Készülék visszaadás kelte: 20.....hó.....nap Jótállás meghosszabbítva:	

1221112930/01